

株主優待制度

(配当基準日：年1回、3月31日)

「リロ・ホールディング株主優待 Club off」は、国内外の宿泊施設を割安な会員料金でご利用頂けるのをはじめ、レジャー施設や映画・観劇・飲食店の割引など、日常生活でもお楽しみいただける会員限定のお得なサービスです。

長期保有特典について

3年間継続保有いただいた株主様にはクラブオフ提携施設でご利用いただける1万円相当の宿泊補助券を3年毎に進呈いたします。

(利用可能施設、利用可能期間には制限があります。)



国内 2,000 軒の宿泊施設の中から、お好きな施設を選んでお得に宿泊! 最大 90%OFF !!

人気の温泉地で、四季を感じながら日頃の疲れを癒す
神奈川県/箱根・強羅温泉 申込 No.0014014

メルヴェール箱根強羅



■会員料金【基本プラン】

- ・ 2食付 大人お一人様/
1泊(サービス料・消費税込)
- ・ 1室4~5名様利用

VIP 会員 6,800円~

スタンダード会員 7,300円~

2食付

ハウステンボスに隣接するカジュアルリゾートホテル
長崎県/ハウステンボス 申込 No.0042070

ホテル日航ハウステンボス



■会員料金【基本プラン】

- ・ 素泊り 大人お一人様/
1泊(サービス料・消費税込)
- ・ 1室3名様利用

VIP 会員 3,800円~

スタンダード会員 4,300円~

素泊り

RELO

株式会社 リロ・ホールディング

第44期第2四半期 事業報告書

2010年4月1日~2010年9月30日



株式会社 リロ・ホールディング

〒160-0022 東京都新宿区新宿4-3-23
Tel: (03) 5312-8704 Fax: (03) 3225-9714
<http://www.relo.jp/>



世界規模で展開する
生活総合支援サービス産業の創出



第二の創業

“世界規模で展開する『生活総合支援サービス産業』の創出”に向けて
新たな経営体制を発足いたしました。

株主・投資家の皆様におかれましては、益々ご清祥のこととお喜び申し上げます。
また、平素より格別のご高配を賜り心より感謝申し上げます。

本年 10 月 1 日、当社の代表取締役社長に就任いたしました中村謙一でございます。

当社グループは、創業当初より、“世界規模で展開する『生活総合支援サービス産業』の創出”というビジョンを掲げ、「先駆的な事業に挑戦する」という事業ポリシーのもと、世の中の「困りごと」や「悩みごと」を解決すべく様々なサービスを立ち上げてまいりました。

その中で、私自身、二十二年前の入社以来、世の中にニーズがありながらも事業化されていなかった数々のビジネスの立ち上げに携わり、グループと共に歩んでまいりました。

これからも、当社が描き続けてきた“世界規模で展開する『生活総合支援サービス産業』の創出”という壮大なビジョンに全社員で挑戦し続け、一歩ずつ前進してまいりたいと思っております。

この新経営体制のスタートを『第二の創業』と位置づけ、壮大な夢とビジョン、そしてそれを成し遂げるための確固たる理念を全社員とあらためて確認し合い、私たちの真骨頂であったベンチャー精神、チャレンジ精神を再び呼び起こすことで、“世界”という大舞台を視野に更に進化することをお約束いたします。

今後も、グループ全社員が一致団結し、壮大なビジョンの実現に邁進してまいります。

株主・投資家の皆様におかれましては、これまで以上にご支援とご指導を賜りますようお願い申し上げます。

第一期生
代表取締役社長

中村 謙一



▶当第 2 四半期連結業績

営業収益

538 億 85 百万円
前年同期比 15.6% ↑

経常利益

25 億 85 百万円
前年同期比 31.3% ↑

四半期純利益

15 億 7 百万円
前年同期比 30.8% ↑



当第 2 四半期連結累計期間の日本経済は、中国をはじめとする新興諸国への輸出が伸張し、製造業など一部においては持ち直しの傾向が見られました。しかしながら、欧州など先進諸国の不安定な経済動向を背景に円高が進行し、輸出産業の収益を圧迫した他、依然として失業率が高止まりしていることなど、日本経済は引き続き厳しい状況にあります。

企業の福利厚生制度は堅調に推移

このような環境下においても、企業の福利厚生制度は不可欠な人事制度の一つとして定着しており、効率的な制度運営に対するニーズは底堅く推移しております。当社グループは、これらのニーズを的確に捉え、引き続き管理戸数や会員数といったストックを積み増しました。また、前期にグループに加わった株式会社東都の業績も堅調に推移した他、リゾート事業の伸張も連結業績へ寄与しております。

連結業績は最高益を更新

これらの結果、当第 2 四半期連結累計期間における連結業績は、営業収益 538 億 85 百万円(前年同期比 15.6%増)、経常利益 25 億 85 百万円(同 31.3%増)、四半期純利益 15 億 7 百万円(同 30.8%増)と、第 2 四半期連結累計期間としての最高益を更新いたしました。

新ビジョン実現に向けて全社一丸

皆さまの多大なるご支援により、リロ・ホールディングは、平成 22 年 6 月 14 日に東証二部への上場を果たしました。

今後も厳しい経済環境が続くことが見込まれますが、決して現状に甘んずることなく、全社員がビジョンの実現に向けて一致団結してまいります。まずは、今期の通期計画を達成し、最高益更新と 8 期連続の増配を目指します。



ポイントバケーション関西進出拡大！！

『レイセニット城崎』 10月堂々オープン！！

昨年、関西地域に初めて開設した『ポイントバケーション京都岡崎』に続き、関西地域のもっと多くの皆様に、より豊かにご満足いただける時間を提供すべく、『レイセニット城崎』をオープンいたしました。

開湯 1500年の歴史を持つ「城崎温泉」は、兵庫県の日本海側に位置し、古くから多くの文人に愛され、関西では大変人気があり、日本有数の名湯地として知られております。春は桜、夏は海水浴、そしてこれからの時期はカニが最もおいしい季節で、一年を通して、小さなお子様からお年寄りまで、あらゆる世代の方々にお楽しみいただけるリゾート地です。

そして、『レイセニット城崎』は、コンドミニウムタイプの新施設として、ご家族、ご夫婦など、あらゆるシーンでご満足いただける自慢の施設となっておりますので、是非、ご利用ください。

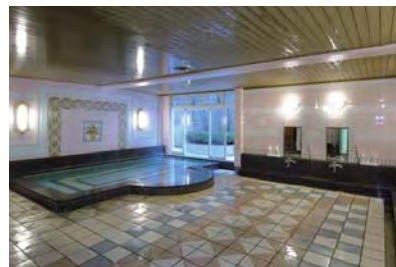
今後も、多くの皆様にご満足頂けるリゾート施設の開発・運営を手掛けてまいりますので、ご期待ください。



コンドミニウムタイプの室内



旬のカニをはじめ、季節のお料理でおもてなし



ゆっくりくつろげる自慢の温泉

マスコミにも注目される、 住宅関連の新規サービス

単身赴任者専用 家事代行サービス 『単身赴任カイトキがかり』

単身赴任者の益々の増加を見据えて、単身赴任者専用の簡易型家事代行サービスを開始いたしました。家族と離れて多忙な毎日を過ごす単身赴任者へ、部屋の簡単な掃除や買い物などといった簡易的な家事代行サービスを一回 1,980円というリーズナブルな料金設定で提供いたします。「単身赴任カイトキがかり」で、快適な単身赴任生活を実現いたします。

契約金および賃料送金代行に特化 新『借上社宅管理代行サービス』

主力事業の一つである、借上社宅管理業務のフルアウトソーシング「リライアンス」は、近年順調に成長し、約200社のお客様企業と6万件を超える物件をサポートしております。今回、借上社宅管理業務の中でも特にアウトソーシングの要望が強い、敷金など一時金の立替払いや毎月の賃料送金に特化したアウトソーシングサービスをスタートいたしました。借上社宅管理業務のフルアウトソーシングに加え、お客様企業の規模やニーズに合わせた新しいサービスラインナップで、新規獲得と収益拡大を図ってまいります。

家財の高価買取サービス 『ものリロ』

転勤に伴う国内外への転居支援サービスを展開する中で、家具や家電製品などの処分に関するニーズが強いことから、大手リサイクル企業との業務提携により家財の高価買取サービスを開始いたしました。留守宅管理や転居支援サービスなどといった既存のサービスと組み合わせ、一般マーケットに比べて有利な条件で家財を買取ることで、転勤時の面倒をより一層軽減し利便性を高めてまいります。

▶日本経済新聞 朝刊
(2010年5月14日)掲載

▶日経トレンディ
(2010年8月号)掲載

▶日本経済新聞 朝刊
(2010年6月10日)掲載

▶日経 MJ
(2010年6月14日)掲載

▶全国賃貸住宅新聞
(2010年6月14日)掲載

▶日本経済新聞 朝刊
(2010年7月18日)掲載

▶日経 MJ
(2010年7月23日)掲載

▶全国賃貸住宅新聞
(2010年7月26日)掲載

だから、リロがある。

リロケーション事業、福利厚生アウトソーシング事業をはじめとして、今までにない生活総合支援サービス産業を築いてまいります。

🏠 リロケーション事業



トピックス

「リライアンス※1」管理戸数、大幅増！
海外赴任業務支援サービス、伸張！

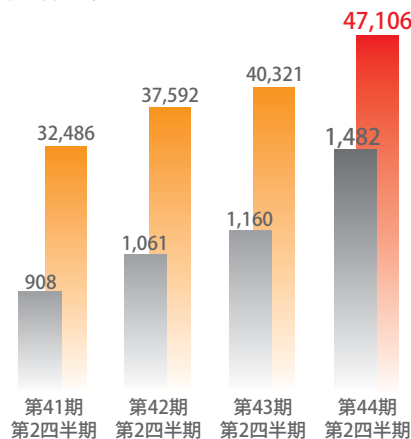
創業事業である「リロケーションサービス※2」からスタートし、企業福利厚生における住宅分野に対する様々なアウトソーシングサービスや日本経済のグローバル化による海外赴任等、従業員の異動に伴い発生するあらゆる業務サポートを展開しております。

企業担当者および従業員のニーズに合わせ、事業領域は拡大し続けております。

- ※1 リライアンス：転貸による借上社宅管理業務のフルアウトソーシングサービス
- ※2 リロケーションサービス：転勤者の留守宅管理サービス

▶リロケーション事業セグメント

■：営業収益 ■：営業利益
(単位：百万円)



😊 福利厚生アウトソーシング事業



トピックス

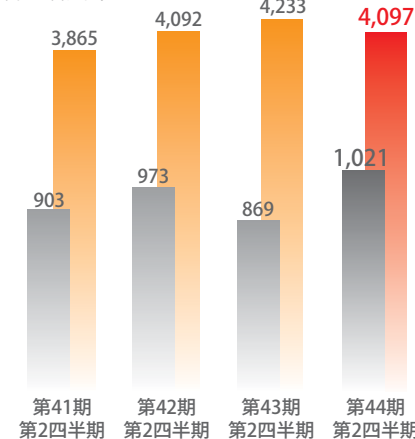
会員企業新規獲得数、復調！
利益体質強化！

福利厚生アウトソーシングサービスのパイオニアとして、市場をリードし続けております。レジャー・ライフサポート関連の企業福利厚生アウトソーシング「福利厚生倶楽部」と企業が運営する会員組織向けサービス「クラブオフアライアンス」を提供しております。

現在、会員数約800万人、お取引企業数約8,000社(同業大手5社の約50%を占有)。

▶福利厚生代行サービス事業セグメント

■：営業収益 ■：営業利益
(単位：百万円)



🏨 リゾート事業



トピックス

リーマンショックをはねのけ、
V字回復！！

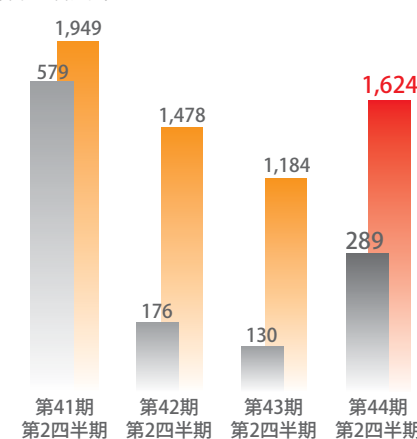
全室コンドミニアムタイプ※。“大切な人とかけがえない時を過ごす『第二の我家』”というコンセプトと“使う分だけ別荘を所有する”というポイント制タイムシェアプログラムのコンセプトで差別化を図り、市場からの根強い支持を受け続ける「ポイントバケーションリロ」。

ホテル運営事業という次のステージでも、蓄積されたノウハウを活かしてまいります。

- ※コンドミニアムタイプ：ホテルより居住スペースが広く、キッチン等の設備が整った宿泊施設

▶リゾート事業セグメント

■：営業収益 ■：営業利益
(単位：百万円)



¥ その他の事業



リロ家賃サービス

トピックス

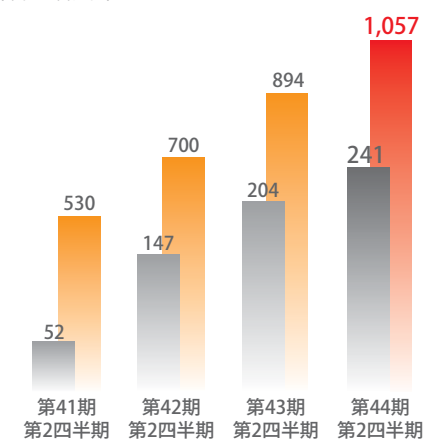
「リロ補償」の管理物件増加！
各種サービスに付帯される
保険販売伸張！

グループ各社のニーズに合わせ、保険に限らず多様な金融サービスでサポート。リログループで独自に開発した「リロ補償」は、「リライアンス」の競争優位性を築き、管理戸数の増加と共に、契約数を伸ばしています。

また、再保険事業を展開し、単なる保険代理店としてではなく、リスクマネジメントに関するコンサルティングまで手掛けております。

▶その他の事業セグメント

■：営業収益 ■：営業利益
(単位：百万円)



連結貸借対照表 第2四半期連結会計期間末 (単位：百万円)

	当第2四半期 連結会計期間末	前第2四半期 連結会計期間末	前期末 (2010年3月期)
資産の部			
流動資産合計	16,635	14,646	17,410
有形固定資産合計	4,299	4,224	4,432
無形固定資産合計	3,367	922	3,381
投資その他の資産合計	17,008	12,666	17,098
固定資産合計	24,675	17,814	24,911
1 資産合計	41,310	32,460	42,321
負債の部			
流動負債合計	14,562	12,373	15,843
固定負債合計	9,597	6,638	11,390
負債合計	24,160	19,011	27,234
純資産の部			
株主資本合計	17,306	14,013	15,254
評価・換算差額等合計	▲ 248	▲ 610	▲ 236
新株予約権	52	14	33
少数株主持分	39	32	35
純資産合計	17,150	13,449	15,087
2 負債純資産合計	41,310	32,460	42,321

Point

1 資産

リアライズ管理戸数の増加に伴い敷金及び保証金が増加した一方で、固定資産の減価償却が進んだことなどにより、資産は前期末と比較して10億11百万円減少し、413億10百万円となりました。

2 負債・純資産

四半期純利益による利益剰余金の増加の他、東証二部上場に伴い、自己株式を売却したことなどにより、純資産は前期末と比較して20億63百万円増加し、171億50百万円となりました。一方、当該資金を有利子負債の返済に充当したことなどにより、負債は30億74百万円減少し、241億60百万円となり、自己資本比率は41.3%と5.8ポイント改善しました。

3 営業収益

リロケーション事業・福利厚生代行事業を中心とする既存事業が好調に推移したことに加えて、前連結会計年度に当社グループに加わった株式会社東都が今期は期初より連結業績に寄与したことなどにより、営業収益は538億85百万円(前年同期比15.6%増)となりました。

4 経常利益・当期純利益

管理戸数や会員数といったストックを着実に積み上げた他、業務フローの見直しなどによりコストの最適化が図れたことなどから全セグメントが増益となり、経常利益25億85百万円(同31.3%増)、四半期純利益15億7百万円(同30.8%増)と、第2四半期連結累計期間としての最高益を更新しました。

連結損益計算書 第2四半期連結累計期間 (単位：百万円)

	当第2四半期 連結累計期間	前第2四半期 連結累計期間	前期 (2010年3月期)
3 営業収益	53,885	46,633	97,138
営業費用	47,018	41,662	85,950
営業総利益	6,867	4,970	11,188
販売費及び一般管理費	4,375	3,066	6,768
営業利益	2,491	1,904	4,419
営業外収益	225	121	501
営業外費用	131	56	124
4 経常利益	2,585	1,969	4,796
特別利益	27	5	29
特別損失	16	3	371
税金等調整前四半期純利益	2,595	1,971	4,454
法人税、住民税及び事業税	701	820	2,895
法人税等調整額	383	3	▲ 1,141
少数株主利益又は 少数株主損失(▲)	3	▲ 4	▲ 0
4 四半期純利益	1,507	1,152	2,701

連結キャッシュ・フロー計算書 第2四半期連結累計期間 (単位：百万円)

	当第2四半期 連結累計期間	前第2四半期 連結累計期間	前期 (2010年3月期)
5 営業活動によるキャッシュ・フロー	710	893	3,376
6 投資活動によるキャッシュ・フロー	▲ 329	▲ 245	▲ 5,315
7 財務活動によるキャッシュ・フロー	▲ 455	▲ 1,382	1,953
現金及び現金同等物に係る換算差額	▲ 18	44	36
現金及び現金同等物の増減額	▲ 93	▲ 690	51
現金及び現金同等物の期首残高	3,219	3,112	3,112
新規連結に伴う現金及び 現金同等物の増加額	–	55	55
現金及び現金同等物の期末残高	3,125	2,478	3,219

Point

5 営業活動によるキャッシュ・フロー

当第2四半期連結累計期間において営業活動の結果得られた資金は、7億10百万円(前年同期は8億93百万円の獲得)となりました。税金等調整前四半期純利益25億95百万円を計上した一方で、法人税等20億41百万円を支出したことなどが主な要因です。

6 投資活動によるキャッシュ・フロー

当第2四半期連結累計期間において投資活動の結果使用した資金は、3億29百万円(前年同期は2億45百万円の使用)となりました。有形固定資産の売却により1億75百万円を得た一方で、有形固定資産の取得により2億5百万円、ソフトウェアの取得により2億54百万円を支出したことなどが主な要因です。

7 財務活動によるキャッシュ・フロー

当第2四半期連結累計期間において財務活動の結果使用した資金は、4億55百万円(前年同期は13億82百万円の使用)となりました。自己株式の売却により11億47百万円を調達した一方で、長期借入金の返済に17億90百万円、配当金の支払に6億41百万円を支出したことなどが主な要因です。

会社概要

会社名	株式会社リロ・ホールディング
設立	1967年3月
所在地	〒160-0022 東京都新宿区新宿四丁目3番23号
資本金	2,561百万円
発行済株式総数	15,158,720株

役員一覧

代表取締役社長	中村 謙一
専務取締役	門田 康
取締役	岩尾 英志
取締役	越永 堅士
取締役	志水 康治
取締役	佐々田 正徳
執行役員	小山 克彦
執行役員	七原 肇
監査役	安岡 律夫
監査役	井谷 一一
監査役	大野木 孝之

グループ企業一覧

株式会社リロ・ホールディング

持株会社としてグループ企業の株式を保有

●海外リロケーション事業

株式会社リロケーション・インターナショナル

赴任業務の総合アウトソーシング

REDAC, Inc.

北米における総合不動産サービス

利樓可信(上海)企業管理諮詢有限公司

中国における赴任業務支援

●国内リロケーション事業

株式会社リロケーション・ジャパン

企業住宅制度の総合アウトソーシング

株式会社リロクリエイト

住まいのトラブルに24時間体制で対応

株式会社リロエステート

独身寮・社宅の総合仲介

株式会社リロ・フィナンシャル・ソリューションズ

リスクマネジメント及び保険に関するコンサルティング

リロ少額短期保険株式会社

少額短期保険商品の企画開発

Relo Global Reinsurance, Inc.

オーダーメイドのリスクソリューションを提供

株式会社東都

小田急・京王沿線にこだわり続けた総合不動産サービス

日本ハウズイング株式会社

時代が求める高品質なマンション管理サービス

●福利厚生アウトソーシング事業

株式会社リラックス・コミュニケーションズ

福利厚生アウトソーシング

株式会社福利厚生倶楽部九州

(麻生グループとの合併会社)

九州地域における企業福利厚生アウトソーシング

株式会社福利厚生倶楽部中部

(名古屋鉄道株式会社との合併会社)

中部地域における企業福利厚生アウトソーシング

株式会社福利厚生倶楽部中国

(中国電力株式会社との合併会社)

中国・四国地域における企業福利厚生アウトソーシング

台湾利樂福利厚生股份有限公司

(中國信託商業銀行グループとの合併会社)

台湾における企業福利厚生アウトソーシング

●CRMアウトソーシング事業

株式会社リラックス・コミュニケーションズ

ロイヤルティマーケティングアウトソーシング

●余暇創造事業

株式会社リロバケーションズ

ポイント制リゾートオーナーシステム

株式会社リラックス・コミュニケーションズ

シニア向けライフサポート

株式会社ワールドリゾートオペレーション

リゾート施設の運営

株主メモ

事業年度	毎年4月1日から翌年3月31日
定時株主総会	毎年6月開催
期末配当金支払基準日	毎年3月31日
中間配当金支払基準日	毎年9月30日
	その他必要があるときは、予め公告して 定めた日

[株式に関する住所変更等のお届出およびご照会について]

証券会社に口座を開設されている株主様は、住所変更等のお届出およびご照会は、口座のある証券会社宛にお願いいたします。証券会社に口座を開設されていない株主様は、下記の電話照会先にご連絡ください。

株主名簿管理人および 特別口座の口座管理機関	大阪市中央区北浜四丁目5番33号 住友信託銀行株式会社
株主名簿管理人	東京都中央区八重洲二丁目3番1号
事務取扱場所	住友信託銀行株式会社 証券代行部
郵送物送付先	〒183-8701 東京都府中市日鋼町1番10 住友信託銀行株式会社 証券代行部
電話照会先	0120-176-417
ホームページ URL	http://www.sumitomotrust.co.jp/STA/ retail/service/daiko/index.html
上場証券取引所	東証二部(証券コード 8876)
公告掲載紙	日本経済新聞

[特別口座について]

株券電子化前に「ほふり」(株式会社証券保管振替機構)を利用されていなかった株主様には、株主名簿管理人である上記の住友信託銀行株式会社に口座(特別口座といいます。)を開けいたしました。特別口座についてのご照会および住所変更等のお届出は、上記の電話照会先をお願いいたします。